

Compiègne, le 31 octobre 2023
Communiqué de presse

Restauration de la bibliothèque de l'empereur Napoléon I^{er} au Château de Compiègne

A partir de la fin du mois d'octobre, débute le chantier de restauration d'une des pièces les plus emblématiques de l'appartement de l'empereur Napoléon I^{er} : la bibliothèque qui a conservé l'intégralité de ses décors et meubles du premier Empire.



© RMN-GP (domaine de Compiègne) / Stéphane Maréchal

UN ÉTAT SANITAIRE DÉGRADÉ

Donnant de plain-pied sur la terrasse, la bibliothèque constitue un exemple abouti du style Empire. Mais cette pièce présente aujourd'hui des désordres importants. Outre le vieillissement des lambris, du parquet et des menuiseries extérieures, des fissures traversent les décors peints du plafond, entraînant une altération des peintures. Ces fissures sont liées à une faiblesse structurelle des poutres. Devant l'état de plus en plus dégradé des peintures du plafond, le musée national du château prit en charge deux opérations de prévention en 2006 puis en 2008.

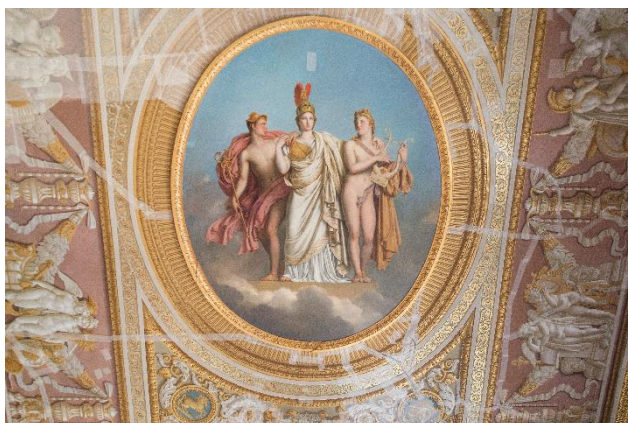
La pièce étant particulièrement exposée à la lumière, l'ensemble des textiles et de leur passementerie fut refait à l'identique en 1996. Le mobilier d'acajou et de bois doré, les bronzes et les objets d'art furent également restaurés au cours des cinq dernières années.

UN CHANTIER IMPORTANT

C'est un chantier de grande ampleur que le ministère de la Culture a engagé. La maîtrise d'ouvrage est assurée par l'Opérateur du patrimoine et des projets immobiliers de la Culture (OPPIC) tandis que la maîtrise d'œuvre est conduite par l'agence de Pierre Bortolussi, architecte en chef des monuments historiques. Sa durée est estimée à un an.

Le parti général de l'opération propose la restauration de l'état originel de la bibliothèque. Demeuré dans un état très proche de celui d'origine, le lieu n'appelle pas d'autre intervention que celle imposée par son état sanitaire. Le projet de restauration consiste en :

- La stabilisation structurelle du plancher au-dessus de la bibliothèque,
- La restauration des menuiseries extérieures,
- La modification des systèmes de chauffage et de ventilation afin d'améliorer les conditions de conservation des décors et des meubles,
- L'électrification des lampes et bras de lumière,
- La restauration générale des aménagements intérieurs et des décors peints, en particulier du plafond.



© Photo : Patricia Lecomte / OPPIC / État des lieux 2017

À PROPOS DE LA BIBLIOTHÈQUE

La bibliothèque est située à l'extrémité des Grands appartements de l'Empereur, après la chambre à coucher, et ouvre sur l'appartement d'apparat de l'Impératrice. Louis-Martin Berthault, architecte du palais impérial, supervise la décoration de la pièce à partir de 1808. Les corps de bibliothèque sont exécutés par Jacob-Desmalter ainsi que l'ensemble du mobilier en acajou et bois doré.

LE DECOR PEINT

Les portes, les frises et le plafond ont été réalisés en 1810 par l'atelier Dubois et Redouté. Le sujet central de ce dernier a été créé par Anne-Louis Girodet, alors au fait de sa renommée, quatre ans plus tard. Il représente Minerve entre Apollon et Mercure, allégories de la Sagesse entourée des Arts et du Commerce. Les nombreuses références à l'Antiquité font de ce décor un joyau du néoclassicisme.

LE GOÛT DE L'EMPEREUR POUR LES LIVRES

L'importante collection d'ouvrages qui remplit les étagères placées le long des murs permet de découvrir les choix bibliographiques et littéraires de Napoléon I^{er} : des auteurs classiques, des ouvrages juridiques, ainsi qu'un fonds significatif de publications historiques, certaines évoquant le passé de Compiègne.

LA RICHESSE DU MOBILIER

Caractéristique du style Premier Empire, les meubles témoignent du goût et du savoir-faire de l'ébéniste Jacob-Desmalter. L'acajou des corps de bibliothèque contraste avec les somptueuses soieries vertes à passementerie de fil d'or, créant une harmonie pleine de clarté.

Parmi cet ensemble, le bureau mécanique de l'Empereur tient une place privilégiée. Conçu pour les résidences impériales, ce modèle, livré en 1808, se referme par une simple poussée du plateau. Un seul tour de clef suffit pour interdire l'accès à son contenu.

Cabinet de travail de l'Empereur, la bibliothèque comprend également un bureau en loupe d'orme pour son secrétaire, ainsi qu'une grande table pour l'étude des cartes.



État des lieux avant restauration en 2017. © Photo : Patricia Lecomte / OPPIC / État des lieux 2017

INFORMATIONS PRATIQUES

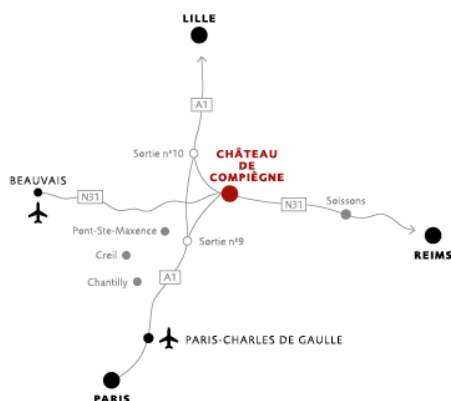
Ouverture du Château

- Tous les jours de 10h à 18h (dernière admission : 17h15)
- Fermeture le mardi, le 1^{er} janvier, le 1^{er} mai et le 25 décembre

Droit d'entrée

- Individuel : 9.50€ - tarif réduit : 7,50€
- Gratuit pour les moins de 26 ans, les adhérents des sociétés d'amis du musée et le 1^{er} dimanche de chaque mois pour tous

Accès



En train

Paris Gare du Nord – Compiègne (40 mn) ;
puis 10 min à pied de la gare, ou bus gratuits
(ligne 1 et 2, arrêt Magenta)

En voiture

Depuis Paris : Autoroute A1, 80 km, 1 h, sortie n° 9 ou n° 10
Depuis Lille : Autoroute A1, 150 km, 1 h 30, sortie n° 10

A propos du Château de Compiègne

Le Château de Compiègne est un haut-lieu de la vie de cour et de l'exercice du pouvoir.

Construit par Charles V, tous les rois de France jusqu'à Louis XIV y ont séjourné, témoignant ainsi de l'importance de ce lieu. Louis XV détruit le château originel pour mieux le reconstruire, puis Louis XVI poursuit son édification. Il sera réaménagé sous Napoléon I^{er} et Napoléon III.

L'originalité et la beauté du plus grand château néo-classique français, la qualité de ses décors intérieurs et de son mobilier, font de lui un ensemble unique. Aux côtés de Versailles et de Fontainebleau, le Château de Compiègne est l'une des trois plus importantes résidences royales et impériales françaises.

Classé au titre des monuments historiques, le Château de Compiègne offre aux visiteurs la découverte des Appartements royaux et impériaux, ainsi que plusieurs musées : le Musée du Second Empire, le Musée de l'Impératrice, le Musée national de la Voiture et un parc labellisé « Jardin remarquable ».

En savoir plus

Notre site internet : chateaudecompiègne.fr

Suivez-nous sur les réseaux sociaux : [Facebook](#) – [Twitter](#) – [Instagram](#) – [YouTube](#)

Contact Presse

Eric VALDENNAIRE

Chargé de communication

Service communication

Tél. : + 33 3 44 38 75 99 - + 33 6 98 19 67 85

eric.valdenaire@culture.gouv.fr